

# PROGRAMA DE INTEGRIDADE CODEMGE

1ª EDIÇÃO – OUTUBRO DE 2021

CODEMGE  
**ÍNTGRA**

 **CODEMGE**  
Companhia de Desenvolvimento de Minas Gerais



**MINAS  
GERAIS**

GOVERNO  
DIFERENTE  
ESTADO  
EFICIENTE

# NOSSA MISSÃO

---

Contribuir para o desenvolvimento de Minas Gerais, colaborando para um ambiente de eficiência, simplificação e sustentabilidade, gerando valor para o acionista.

# NOSSA VISÃO

---

Ser uma empresa sustentável, focada no compromisso com austeridade e governança responsável e na capacidade de geração de resultados.

# NOSSOS VALORES

---

## Conduta Ética



Comportamento adequado às melhores práticas de governança e aos normativos legais.

## Compromisso com a sociedade



Gestão do portfólio de ativos de forma eficiente, baseada na simplificação e na busca de rentabilidade.

## Respeito com as pessoas



Relevância e cuidado com o fator humano na obtenção de resultados e na tomada de decisões da Companhia.

## Foco em resultados



Orientar-se pelos objetivos estratégicos e indicadores de resultado da Companhia.

## Excelência



Responsabilidade, busca da eficiência, qualidade e inovação nos processos.

# DIRETORIAS

---

## **Diretor-Presidente**

Thiago Coelho Toscano

## **Diretor de Administração e Finanças**

Mateus Ayer Quintela

## **Diretor Jurídico**

Bruno Estéfano Teixeira

## **Diretor de Gestão de Ativos e Mercado**

Sérgio Lopes Cabral

## **Diretor de Participações**

Eduardo Zimmer Sampaio

# GERÊNCIA DE INTEGRIDADE, CONFORMIDADE E GESTÃO DE RISCOS – GICOR

---

## **Lincoln Teixeira Genuíno de Farias**

Gerente de Integridade, Conformidade e Gestão de Riscos

## **Fabília Alves Barbosa**

Analista de administração

## **Manuelle Maria de Melo**

Analista de Riscos

## **Misma Ferreira de Paula**

Analista de Riscos

## **Patrícia Sanglard Fadlallah**

Analista de Compliance

# GRUPO DE TRABALHO

---

**Andrezza Lopes Santos**

**Bárbara Coutinho de Godoi Gontijo**

**Carolina Siqueira Lemos**

**Felipe Mota de Souza Lima**

**Flávia Grizotte de Assis Moraes**

**Larissa Brocco Schaper**

**Liliane Henriques Aires**

**Manuelle Maria de Melo**

**Misma de Paula**

**Raíssa Prates Ferrari**

**Rosalvo André de Araújo**

# MENSAGEM DA ALTA ADMINISTRAÇÃO

---

Na Codemge, buscamos contribuir para o desenvolvimento do estado de Minas Gerais, gerando oportunidades, de forma eficiente e sustentável. A governança responsável é um dos nossos pilares, pois tão importante quanto o que fazemos é como fazemos, e buscamos sempre fazer da maneira correta. Nem sempre é fácil e às vezes envolve tomar decisões difíceis. Elas podem incluir, por exemplo, com quem trabalhar, quando relatar algo que pareça fora do comum ou como respeitar as diferenças.

Baseado nos valores da Codemge — conduta ética, compromisso com a sociedade, respeito com as pessoas, foco em resultados e excelência, além de segurança, coragem e espírito de equipe; O Codemge Íntegra chega como guia orientador para nossas ações. Isso nos ajudará a alcançar nosso propósito e define os padrões esperados de todos os que trabalham na Companhia.

Nosso Programa de Integridade é muito relevante para todos nós e, só é eficaz se estivermos familiarizados com ele, se o compreendermos e seguirmos. E o mais importante: aplicá-lo.

Nosso Código de Conduta, Ética e Integridade é inspirado nos nossos valores e crenças de gestão e traduzem o nosso compromisso com a ética. Sendo assim, se identificar algo que possa ser inseguro, antiético ou prejudicial, por favor, manifeste-se. Na Codemge, sua preocupação será levada muito a sério e a Companhia não tolerará retaliação de qualquer tipo.

Eu defendo nosso Código de Conduta e espero que você faça assim também.

Thiago Coelho Toscano  
Diretor-Presidente

# SUMÁRIO

---

1. APRESENTAÇÃO.....	6
1.1 Da Companhia de Desenvolvimento de Minas Gerais.....	6
1.2 Da Estrutura Organizacional.....	7
1.3 Da Gerência de Integridade, Conformidade e Riscos. ....	8
2. OBJETIVO GERAL E ESCOPO DO PROGRAMA CODEMGE ÍNTEGRA.....	9
2.1 Objetivo Geral.....	9
2.2 Escopo do Programa Codemge Íntegra.....	9
3. EIXOS TEMÁTICOS.....	10
Eixo 1: Comprometimento da Alta Gestão .....	10
Eixo 2: Gestão de Riscos.....	11
Eixo 3: Código de Conduta, Ética e Integridade, Política Anticorrupção e Políticas Internas.....	11
Eixo 4: Canais de Comunicação e Denúncias. ....	13
Eixo 5: Plano de Comunicação, Capacitação e Treinamento.....	14
Eixo 6: Monitoramento e aprimoramento do Programa de Integridade. ....	15
Eixo 7: Aprimoramento de Gestão e Controles Internos.....	16
4. PLANO DE INTEGRIDADE .....	17
5. REFERÊNCIAS .....	18

# APRESENTAÇÃO

## 1.1 Da Companhia de Desenvolvimento de Minas Gerais

A Companhia de Desenvolvimento de Minas Gerais (Codemge) é uma empresa estatal, integrante da Administração Pública Indireta do Estado de Minas Gerais, organizada sob a forma de sociedade por ações, tendo o Estado como principal acionista — 99,99% de suas ações estão em propriedade do próprio Estado de Minas Gerais, e 0,01% é de titularidade da Minas Gerais Participações (MGI).

Originada em 2018 após a reorganização societária da Companhia de Desenvolvimento Econômico de Minas Gerais (Codemig), a Codemge é acionista majoritária da Codemig e usufrui da participação desta na Sociedade em Conta de Participação (SCP) estabelecida com a Companhia Brasileira de Metalurgia e Mineração (CBMM) para exploração de nióbio. A Empresa assumiu as competências e atividades desempenhadas pela Codemig, com a cisão ocorrida. As principais áreas de atuação da Codemge, conforme seu Estatuto Social, são:

Mineração e metalurgia;



Energia, infraestrutura e logística;



Eletroeletrônica e de semicondutores;



Telecomunicações;



Aeroespacial, automotiva, química;



Defesa e segurança;



Medicamentos e produtos do complexo da saúde;



Biotecnologia e meio ambiente;



Novos materiais, tecnologia de informação;



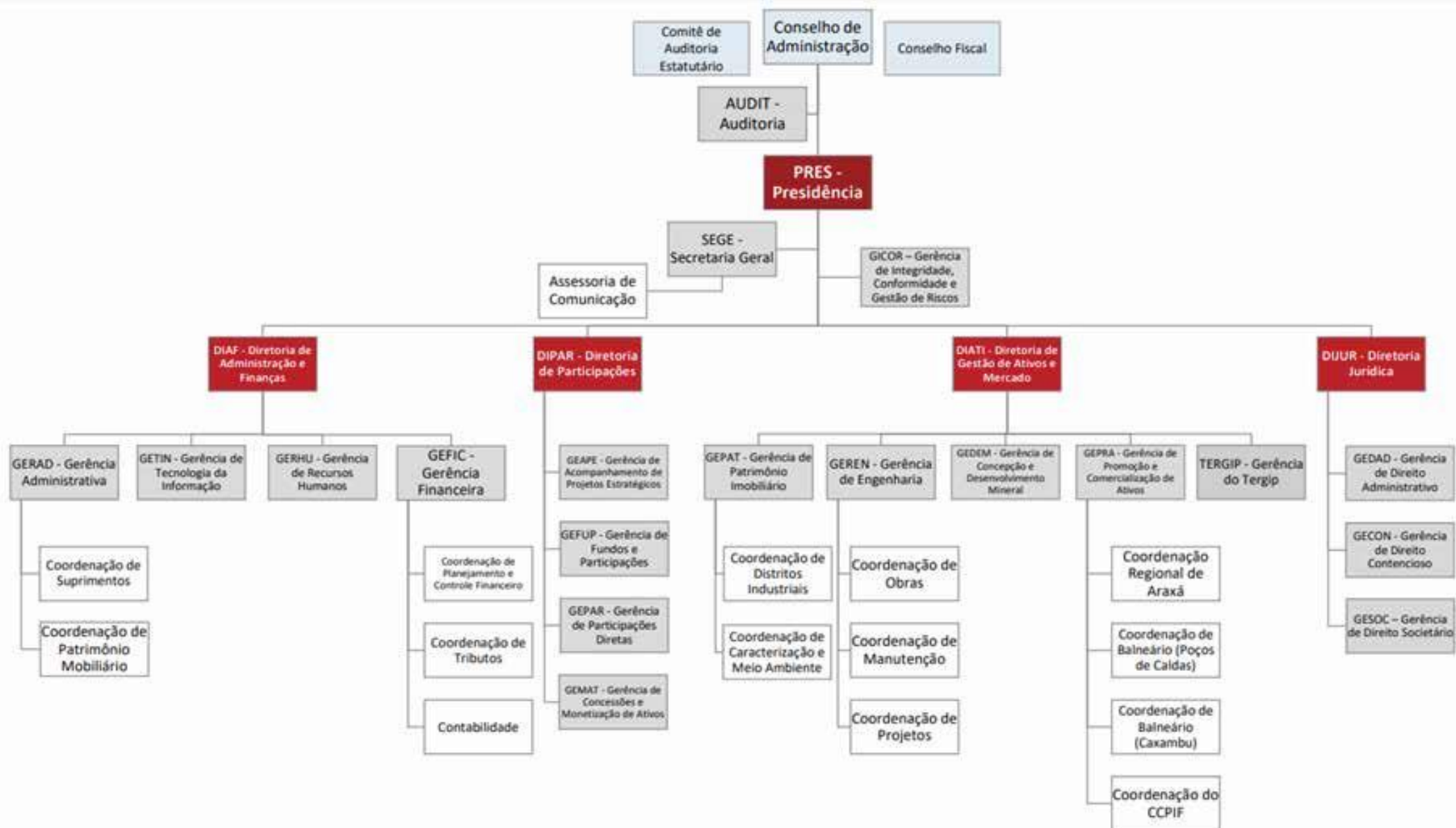
Ciência e sistemas da computação e software;



Indústria criativa, esporte e turismo



## 1.2 Da Estrutura Organizacional

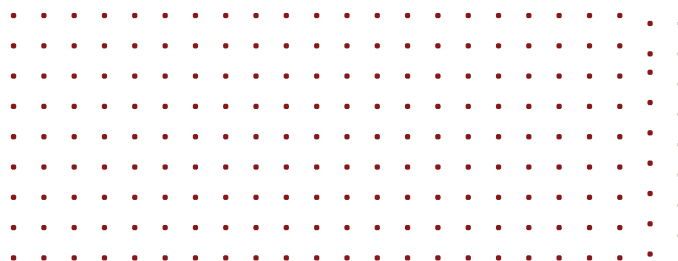
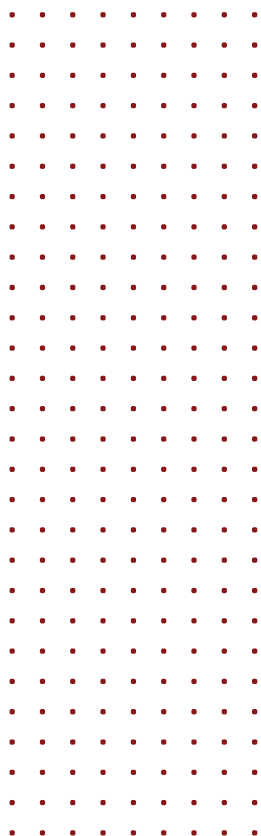


# 1.3 Da Gerência de Integridade, Conformidade e Riscos

---

A Gerência de Integridade, Conformidade e Gestão de Riscos (Gicor) é a área responsável pelo Codemge Íntegra. A Gicor tem como objetivo garantir que políticas, normas e objetivos relacionados a integridade e compliance estejam compatíveis com o planejamento estratégico da organização, mitigando riscos atrelados a essas esferas de atuação. Suas atividades estão voltadas à orientar e promover a aplicação das diretrizes e procedimentos de integridade, riscos e conformidade; coordenar a gestão de conformidade e dos controles internos necessários, incluindo aspectos que previnam a fraude e corrupção; acompanhar os desdobramentos relativos ao canal de denúncias da Companhia; orientar e promover a aplicação das políticas de gestão de riscos de acordo com a legislação vigente; assegurar o reporte das violações identificadas e seus resultados à Diretoria Executiva e ao Conselho de Administração; e exercer outras atribuições que lhe forem conferidas pelo Conselho de Administração.

A Gicor é única para a Codemge e suas subsidiárias e está dividida em três núcleos: Núcleo de Ouvidoria, Lei de Acesso à Informação (LAI) e Lei Geral de Proteção de Dados Pessoais (LGPD); Núcleo de Correição Administrativa e; Núcleo de Integridade e Gestão de Riscos. O setor está vinculado diretamente ao Diretor-Presidente, sendo seus integrantes por ele designados, conforme previsto no Estatuto Social da Companhia.





## 2. OBJETIVO GERAL E ESCOPO DO PROGRAMA CODEMGE ÍNTEGRA

---

### 2.1 Objetivos Gerais

O programa possui por objetivo a promoção da integridade na Companhia de Desenvolvimento Econômico de Minas Gerais, refletindo os valores, objetivos e estratégias da organização, considerando o contexto no qual a Empresa está inserida, buscando prevenir, detectar e corrigir a ocorrência de desvios éticos, riscos de compliance e integridade.

O programa destina-se aos nossos diversos públicos de interesse (stakeholders), abrangendo: alta administração, empregados, fornecedores, investidores, parceiros, poder público e todos aqueles que se relacionam e/ou representam os interesses da Codemge em suas relações internas, bem como de negócios e prestação de serviços.

### 2.2 Escopo do Programa Codemge Íntegra

O Programa de Integridade Codemge, o Codemge Íntegra, destina-se a identificar os principais riscos integridade, não conformidade, fraude e corrupção dentro dos seus limites organizacional; propor medidas para mitigação e monitorar as ações.

# 3. EIXOS TEMÁTICOS

---

## Eixo 1: Comprometimento da Alta Gestão

Os líderes devem ser o exemplo da prática cotidiana da conduta ética defendida pelo programa de compliance e expressa no Código de Conduta, Ética e Integridade da organização. A Alta Direção deve ser a principal patrocinadora do comportamento ético.

O comprometimento da Alta Gestão é imprescindível para que o compliance seja efetivo. Por isso, os órgãos de controle que regulamentam e incentivam a adoção de práticas de compliance dão ênfase nesse tópico e afirmam que o apoio da Alta Direção da empresa é condição indispensável e permanente para o fomento a uma cultura ética e de respeito às leis e para a aplicação efetiva do Programa de Integridade.

A Alta Gestão da Codemge demonstra seu comprometimento, apoiando as ações da Gicor. Para isso, assegura a disponibilidade dos recursos necessários para a gestão do Programa de Integridade e possibilita a integração das ações para sua execução com os processos de negócios da Empresa.

Os valores da organização são estabelecidos e sustentados pelo corpo diretivo e Alta Gestão diante dos colaboradores e demais agentes que se relacionam com a instituição. A Alta Gestão da Codemge busca assegurar que, em tempo hábil, a Presidência e o corpo diretivo sejam informados sobre os assuntos de compliance, bem como as inconformidades identificadas, de modo que o comportamento irregular seja tratado adequadamente, em todos os níveis, dentro das normas do padrão de conduta e valores da Empresa.

## Eixo 2: Gestão de Riscos

Todas as organizações, de todos os tipos e tamanhos, enfrentam influências de fatores internos e externos que tornam incerto se e quando elas atingirão seus objetivos. O efeito que essa incerteza tem sobre os objetivos da organização é chamado de "risco".

Gerenciar os riscos é mitigar os eventos que podem impedir o alcance dos objetivos, como, por exemplo, descumprimento de prazos, normas e legislação vigente. A gestão dos riscos assegura a identificação antecipada de possíveis eventos indesejáveis.

O que a gestão de riscos representa?

De acordo com a ISO 31000:2009, a gestão de riscos representa o ponto central nos processos de gestão da organização. Os procedimentos e a estrutura de governança são baseados em tal premissa. A gestão de riscos eficaz é considerada por gestores como sendo essencial para a realização dos objetivos da organização.

Desse modo, a gestão de riscos promovida pelo Codemge Íntegra envolve atividades que buscam a prevenção e identificação de riscos à integridade e continuidade das operações da Codemge, além de criar políticas e diretrizes de controle dessas atividades.

## Eixo 3: Código de Conduta, Ética e Integridade, Política Anticorrupção e Políticas Internas

As políticas internas são os documentos que têm o objetivo de nortear as relações de uma empresa, por meio de princípios e regras preestabelecidos. Dessa forma, a Gicor tem como objetivo manter aplicáveis, aos ambientes interno e externo, o Código de Conduta, Ética e Integridade e as Políticas Anticorrupção, de Compliance, de Gestão de Riscos, além das demais políticas corporativas da Codemge.

No Código de Conduta, Ética e Integridade da Companhia estão descritas as condutas esperadas, dentro dos valores e princípios da organização, e aplicáveis a todo agente público, de forma clara, acessível e que indique medidas incorporadas no dia a dia das operações da Codemge, que promovam e fomentem a cultura de conformidade e integridade, coibindo atos antiéticos e de corrupção.

O Codemge de Íntegra, adota a melhoria contínua como um dos pilares, e Código de Conduta, Ética e Integridade, Política Anticorrupção e Políticas Internas serão aprimorados

## Eixo 4: Canais de Comunicação e Denúncias

O Canal de Comunicação e Denúncias estabelece o relacionamento direto entre os seus usuários e a Alta Gestão, permitindo que todos tenham comunicação e tratamento com isonomia no que tange ao combate a irregularidades. Possibilita, ainda, que essa comunicação não incorra em retaliação, devido à possibilidade de anonimato.

O canal de denúncia é um importante gerador de insumos para a gestão de riscos, inclusive os de fraude e corrupção além de gerar novas oportunidades de melhorias nos processos. Outra função do Canal de Comunicação e Denúncias é possibilitar o armazenamento e o gerenciamento de informações sobre padrões de conduta daqueles que colaboram na organização, dando suporte e apoio à auditoria interna.

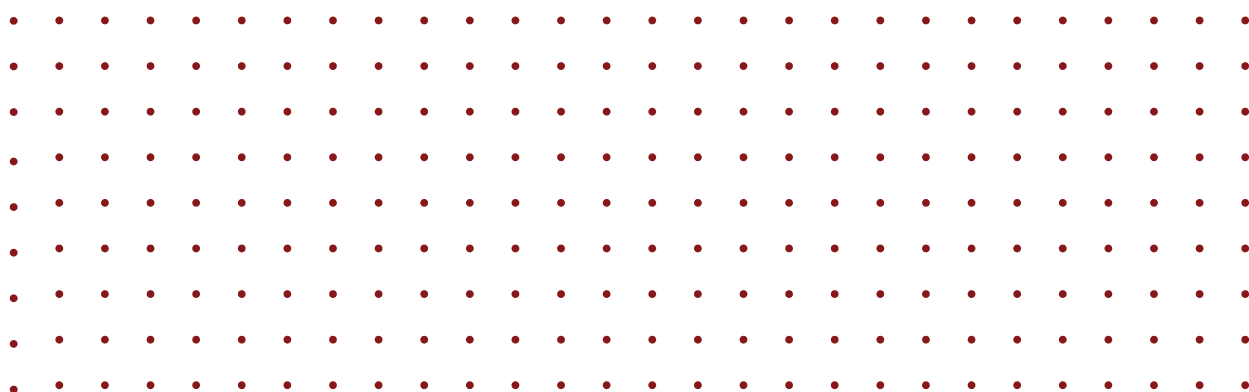
O Núcleo de Ouvidoria, Lei de Acesso e LGPD da Gerência de Integridade, Conformidade e Gestão de Riscos é o responsável por receber reclamações, denúncias, críticas, elogios e sugestões concernentes à Codemge, bem como pedidos de informações institucionais de interesse público. A Gicor entende que a detecção eficiente e rápida também pode trazer melhorias nesse processo, bem como mudanças positivas no comportamento dos fraudadores e possíveis infratores, os quais, ao terem ciência de que suas fraudes podem ser detectadas, sentem-se mais intimidados para agir de maneira não conforme.

## Eixo 5: Plano de Comunicação, Capacitação e Treinamento

A Codemge entende que os empregados constituem um dos mais importantes públicos de interesse em relação ao Codemge Íntegra, ao lado de fornecedores, agentes do governo, imprensa, parceiros, acionistas e outros cidadãos. E o papel da comunicação no ambiente corporativo é, também, aumentar o engajamento dos colaboradores, evitar a dispersão e promover o alinhamento de informações. O pilar comunicacional consiste, portanto, em uma das ferramentas mais eficazes para a efetividade das ações do Codemge Íntegra.

Nessa perspectiva, o eixo do Plano de Comunicação, Capacitação e Treinamento busca propor e organizar possíveis ações e estratégias de divulgação da temática e das atividades a ela relacionadas junto ao público interno da Codemge (funcionários) e aos demais que de alguma forma se relacionam com a Companhia. Para sua adequada execução, serão relevantes o apoio e a participação dos diversos entes envolvidos na implementação das ações de integridade, planejadas pelo grupo de trabalho e coordenado pela Gicor.

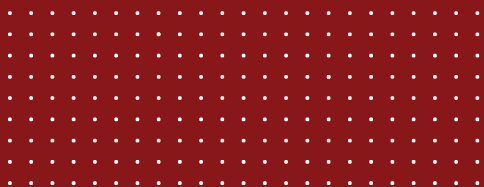
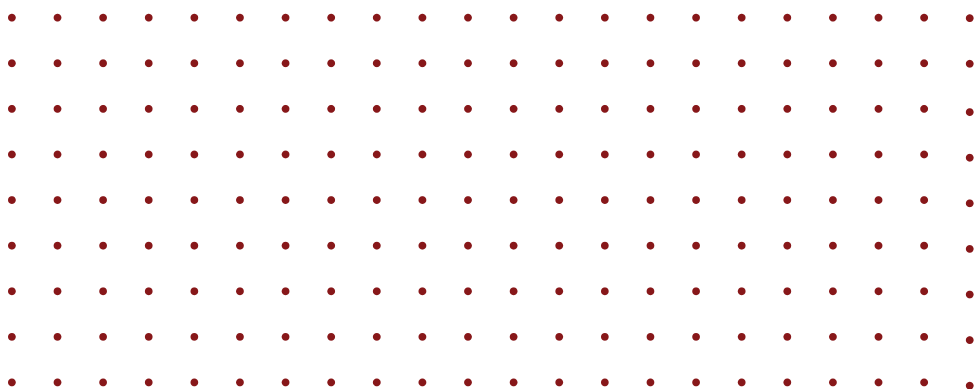
O planejamento de capacitações e treinamentos para promover a disseminação da cultura de integridade se dará com periodicidade e temáticas definidas em parceria entre a Gicor e a Gerência de Recursos Humanos, com o propósito de prevenir comportamentos indevidos e ações que não condigam com os objetivos, valores e princípios da Companhia.



## Eixo 6: Monitoramento e aprimoramento do Programa de Integridade

O monitoramento e o aprimoramento contínuos do Programa Codemge de Integridade objetiva seu aperfeiçoamento constante na prevenção, na detecção e no combate à ocorrência de atos lesivos previstos em legislação específica. Trata-se de um dos eixos fundamentais que o sustentarão.

A Codemge buscará melhorias contínuas por meio da adequação, da suficiência e da eficácia na gestão do seu Programa de Integridade. Para isso, espera-se que as informações coletadas, analisadas e avaliadas sejam incluídas nos relatórios de compliance e usadas como base para identificar oportunidades de melhorias no desempenho do Programa. Ademais, tais dados serão documentados como evidências dos atos e resultados.



## Eixo 7: Aprimoramento de Gestão e Controles Internos

O Codemge Íntegra promove o aprimoramento da gestão e da boa governança da Codemge, por intermédio das informações estratégicas que ele proporcionará. O eixo em questão tem por finalidade o estímulo à melhoria dos controles internos, por meio da proposição de respostas aos riscos de integridade nos processos de gestão da Companhia.

O controle interno auxilia a Codemge na identificação dos riscos de integridade a que a Companhia está exposta, para estabelecer mecanismos mais apropriados de mitigação das ameaças aos seus objetivos estratégicos, ajudando a prevenir erros e irregularidades.

Este pilar também prevê a instrução na elaboração e no aperfeiçoamento de normas internas, bem como o apoio na realização de procedimentos de apuração, investigação, correição e responsabilização de atores, assim como quaisquer outras ações identificadas como necessárias para aprimoramento da gestão e dos controles internos.

C O D E M G E  
Í N T E G R A



## 4. PLANO DE INTEGRIDADE

---

o plano de integridade é um documento interno na Codemge que compreende uma série de ações e atividades vinculadas a cada um dos eixos elencados no programa, a serem executadas no âmbito da companhia.

Trata-se de um documento dinâmico que é atualizado e revisado periodicamente, por ele é possível acompanhar de forma prática o cumprimento dos objetivos do programa.

# 5. REFERÊNCIAS

---

**ABNT, Associação Brasileira de Normas Técnicas, NBR ISO 31000:2018: Gestão de Riscos – Princípios e diretrizes.**

**ABNT, Associação Brasileira de Normas Técnicas, NBR ISO 37001.2017: Sistemas de gestão antissuborno — Requisitos com orientações para uso.**

**Estatuto Social da Companhia de Desenvolvimento de Minas Gerais – Codemge. Belo Horizonte, 2021.**

**Mapa Estratégico da Codemge/Codemig para o período 2021-2025. Belo Horizonte, 2021.**

**NP 053 – Norma da Gerência de Integridade, Conformidade e Gestão de Riscos da Codemge. Belo Horizonte, 2020.**

**Carta Anual de Políticas Públicas e Governança Corporativa 2020 – Codemge/Co-demig. Belo Horizonte, 2020.**